

BULETIN INFORMATIV sem.II 2024



Contează pentru viitor!



Întreținerea infrastructurii de vizitare

Activitatea de întreținere a traseelor turistice se desfășoară pe tot parcursul anului. Se fac reparații sau îmbunătățiri ori de câte ori acestea sunt identificate cu ocazia diverselor patrule sau dacă sunt semnalizate din partea turiștilor stricăciuni la indicatoare, panouri, marcaje etc.

În prima parte a semestrului II, au fost întreprinse mai multe reparații la cablurile și lanțurile de siguranță și dispozitivele de fixare ale acestora, de pe traseul de creastă, precum și de pe traseele de acces către creastă, respectiv reparare cablu din traseul de creastă, porțiunea de traseu dintre Vârful Ascuțit și Padina Popii; înlocuire dispozitive de fixare deteriorate ale unui lanț de pe traseul Podul Călinețului-Brâul Ciorânga Mare-Vârful Ascuțit; înlocuirea și prelungirea primului cablu de la urcarea pe Vârful Piatra Mică.



Reparare cablu și amplasare dispozitive de prindere ale acestuia pe traseul de creastă, secțiunea Vârful Ascuțit-Padina Popii



Înlocuire dispozitive fixare lanț de pe traseul Podul Călinețului-Brâul Ciorânga Mare-Vârful Ascuțit



Înlocuirea și prelungirea primului cablu de la urcarea pe Vârful Piatra Mică

Au fost refăcute și amplasate în teren săgețile indicatoare din zonele Curmătura, Curmătura Groapelor, Poiana Grind, La Table, Șaua Crăpăturii, Șaua Padinii Închise și Vârful Ascuțit.

Au fost degajate de vegetația invadantă și de arborii doborâți următoarele tronsoane de trasee turistice: urcarea către Vârful Piatra Mică; Poiana Vlădușca spre Poiana Mărtoiu; Poiana Tămășel; Valea lui Ivan; traseul Coja – Valea Seacă; traseul Lehmann; Curmătura Groapelor – Coja și traseul Ciorânga către Refugiul Speranțelor.



Degajarea traseului Ciorânga către Refugiul Speranțelor

Igienizarea este o activitate periodică și se desfășoară în funcție de constatările din teren. În a doua parte a anului, s-a igienizat în mai multe rânduri traseul Fântâna lui Botorog -Prăpăstiile Zărneștilor, precum și zona Grind. De asemenea, rangerii parcului național au participat la o acțiune de colectare de deșeuri în Satul Măgura, împreună cu Școala Gimnazială Măgura și Primăria Comunei Moieciu.



Dintre panourile informative din Prăpăstiile Zărneștilor s-a înlocuit cel care oferă informații despre mamiferele din parcul național. De asemenea, s-a reparat și recondiționat panoul de intrare în parcul național dinspre Schitul Colții Chiliilor.



Înlocuire panou informativ deteriorat din Prăpăstiile Zărneștilor (înainte și după)



Recondiționare panou intrare parc dinspre Schitul Colții Chiliilor

În ultima parte a anului, echipa de rangeri a parcului național a făcut o evaluare a traseelor turistice care au porțiuni degradate de eroziune. În urma evaluării s-a ajuns la concluzia că lungimea totală a sectoarelor de trasee turistice pentru care este necesară executarea unor lucrări de reamenajare este de 4270m. Aceste intervenții vor consta în lucrări de nivelare și refacere traseu potecă; confecționare și montare limitatoare laterale de potecă - 2.170m; trepte săpate pe potecă - 1.500m și montare cabluri de siguranță/ajutătoare - 600m. Activitățile sunt propuse a se realiza prin proiectul depus spre finanțare în data de 31 decembrie 2024, prin Programul Operațional Dezvoltare Durabilă (PDD) (2021-2027) – Prioritatea 2 – Protecția mediului prin conservarea biodiversității, asigurarea calității aerului și remediere a siturilor contaminate.



Evaluări ale traseelor turistice degradate de eroziune

Pază și protecție

În al doilea semestru al anului, echipa de rangeri, coordonată de șeful pazei, a desfășurat 76 de acțiuni de patrulare și control pentru prevenirea și combaterea unor fapte ilegale. 27 de acțiuni au fost desfășurate împreună cu autorități cu competențe de control, respectiv Jandarmeria Montană din Zărnești.

În vederea respectării condițiilor specifice stabilite prin avize și acorduri la punerea în valoare a masei lemnoase, au fost desfășurate 27 de acțiuni de verificare.

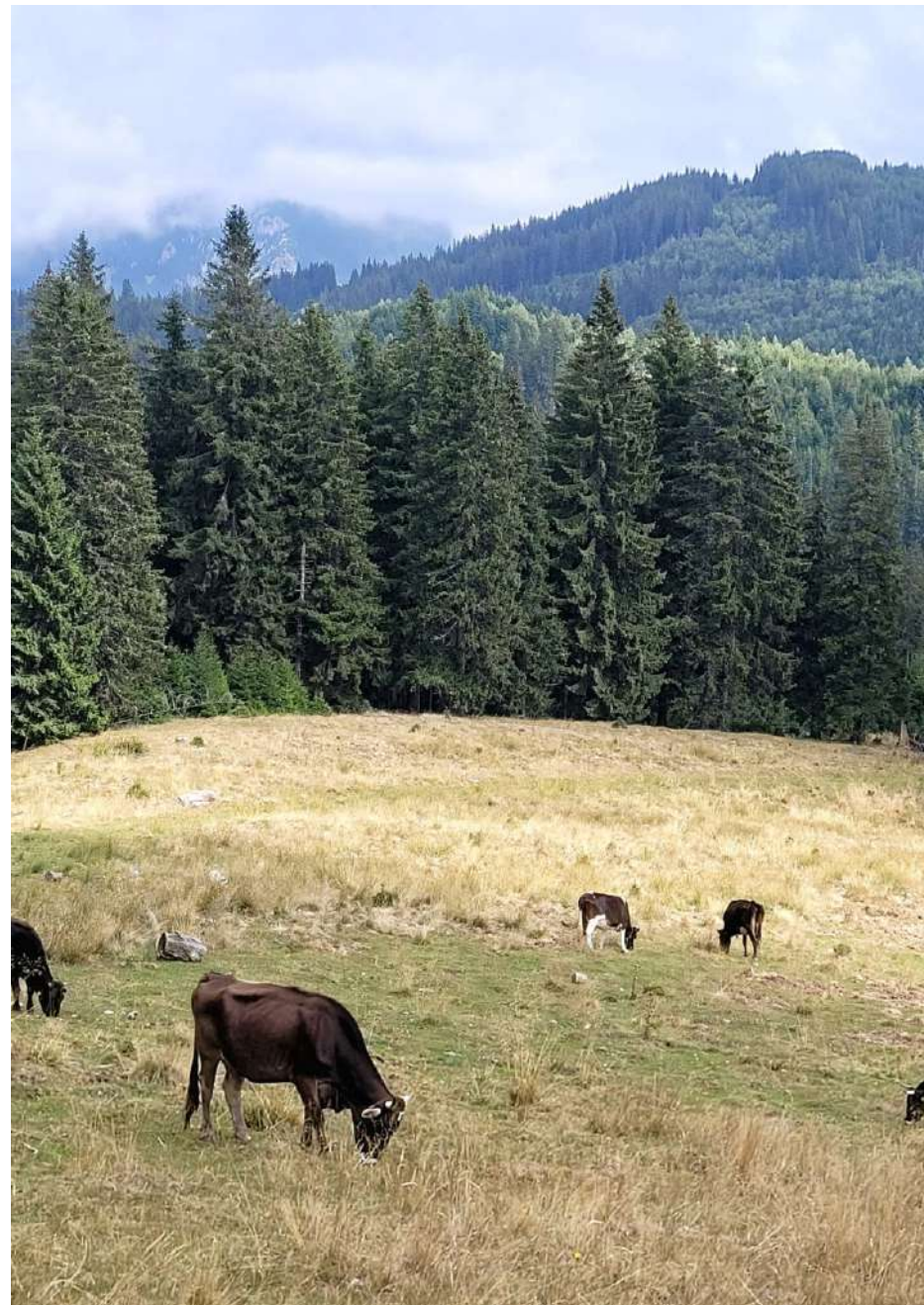
În a doua parte a anului, au fost desfășurate 18 acțiuni de verificare a respectării măsurilor de management specifice, precum respectarea perioadei de pășunat.

După MARUȘCA (1999) durata optimă a sezonului de pășunat este egală cu rata intervalelor medii zilnice cu praguri mai mari de 10°C.

În Parcul Național Piatra Craiului există 7 trupuri de pășune, 3 pe raza comunei Moieciu (Zănoaga, Curmătura și Vlădușca) din județul Brașov și 4 pe raza comunei Dâmbovicioara (Pietricica, Plaiul Mare, Grind și Funduri) din județul Argeș.

În aceste zone pășunatul începe de la sfârșitul lunii mai și se termină pe la mijlocul lunii septembrie.

Echipa de rangeri coordonată de șeful pazei a participat în lunile de toamnă la 15 acțiuni de evaluare a speciilor de faună sălbatică, respectiv cerb și capră neagră. În septembrie activitățile de evaluare s-au organizat cu membrii Asociației „Iderul” din Argeș. Rezultatele evaluării faunei sălbatice indică mărimea și starea de sănătate a populațiilor de cerb și capră neagră.



Pășunat în Poiana Lespezi

Educație și conștientizare

Activitatea educativă din semestrul al doilea poate fi structurată în trei categorii, respectiv tabere (inclusiv excursii și concursuri tematice de 1 sau 2 zile), programe educative în Centrul de Vizitare al Parcului Național Piatra Craiului și în unitățile școlare limitrofe acestuia.

În perioada 2 -5 iulie s-a desfășurat **tabăra Junior Ranger** la care au participat 22 de elevi. Pentru a se înscrie, elevii au avut de elaborat o scrisoare de mulțumire adresată pădurii. Ei au fost din școlile limitrofe parcului național, respectiv Școala Gimnazială nr.1 „Gheorghe Crăciun”, Școala Gimnazială nr.4 Tohanu Nou, Școala Gimnazială „Pompiliu Dan” din Zărnești, județul Brașov, Liceul Tehnologic „Victor Slăvescu” și Școala Gimnazială „Pompiliu Dan” din județul Argeș. Tabăra a avut o durată de trei zile, perioadă în care ei au avut parte de jocuri tematice, concurs de orientare turistică, cățărare în Prăpăstiile Zărneștilor, drumeție, cum și de ce folosim camere de monitorizare a faunei, cum procedăm în caz de accident pe munte, cum se acordă primul ajutor, foc de tabără și alte activități educative tematice. Toți participanții au primit la finalul taberei certificat Junior Ranger, materiale promoționale și specifice taberei tematice (șapcă, tricou și insignă Junior Ranger).



Final de tabără Junior Ranger

În zilele de 18 și 19 iulie, s-a desfășurat evenimentul internațional **„Youth at the top”**, la care Administrația Parcului Național Piatra Craiului participă încă din 2016, an în care parcurile din Carpați au fost invitate să ia parte la inițiativa Asociației Alparc din Franța, lansată în anul 2015. La această **excursie tematică** au participat 13 elevi de la Școala Gimnazială din Măgura și Școala Gimnazială nr.1 „Gheorghe Crăciun” din Zărnești. Tematica activităților de anul acesta a fost „Florile alpine și insectele polenizatoare”. Grupul de elevi (din satul Măgura și din localitatea Zărnești) participant s-a ridicat la înălțimea evenimentului prin traseul turistic parcurs, respectiv „Prăpăstiile Zărneștilor-Cabana Curmătura-Vârful Turnu-Carol Lehmann-Cabana Curmătura-Fântâna lui Botorog”. Cu ajutorul unor cartonașe, copiii au putut descoperi câteva flori alpine din zonă, iar seara, au primit sarcina de a desena două peisaje diferite, unul din care să reiasă beneficiile existenței insectelor polenizatoare, iar din celălalt să se vadă efectele dispariției acestora.



Drumeție „Youth at the top”

Pentru organizarea evenimentului „Youth at the Top”, parcurile din Carpați primesc o cofinanțare prin intermediul Alparc din partea Ministerului German de Mediu și din partea Principatului Monaco.

Tot în luna iulie, în perioada 23-26, Administrația Parcului Național a fost gazda **concursului** internațional, etapa națională, „**Tineri în pădurile Europei**”. Cu această ocazie cele 10 echipe din mai multe județe ale țării, după proba teoretică din data de 24 iulie, au participat la turul ghidat al Centrului de Vizitare, iar după-amiaza li s-a organizat un concurs de orientare turistică. În data de 25 iulie, rangerii parcului i-au ghidat pe un traseu turistic din parcul național.

Proba teoretică



Pregătiri pentru orientare turistică



În **Centrul de Vizitare** al Parcului Național Piatra Craiului au fost organizate **68** de programe educative la care au participat **1624** de elevi din diferite zone ale țării și unități școlare. Pentru un astfel de program educativ este necesară o programare prealabilă.

Programul este alcătuit din trei etape. În prima etapă, elevii participă la un tur ghidat care îi ajută să învețe despre animalele și plantele protejate din parcul național; masivul Piatra Craiului; peșterile și viețuitoarele acestora. A doua etapă a programului, constă într-o sesiune de întrebări și răspunsuri. Iar ultima, este preferata elevilor, deoarece au posibilitatea să se joace și să se informeze despre parcul național într-un mod interactiv.

În **unitățile școlare** limitrofe parcului național, respectiv Liceul Teoretic „Mitropolit Ioan Mețianu” și Școala Gimnazială „Pompiliu Dan” din Zărnești au fost organizate 3 programe educative tematice. Două cu ocazia Zilei Internaționale a Carpaților (26 septembrie), iar a treia în data de 4 octombrie cu ocazia Zilei Mondiale a Animalelor. La activitatea despre Munții Carpați, elevii de clasa a IV-a au lucrat în echipe pentru a descoperi într-un mod interactiv care sunt țările străbătute de Munții Carpați și care sunt elementele unice ale acestor munți.



Prezentare despre Ziua Internațională a Carpaților



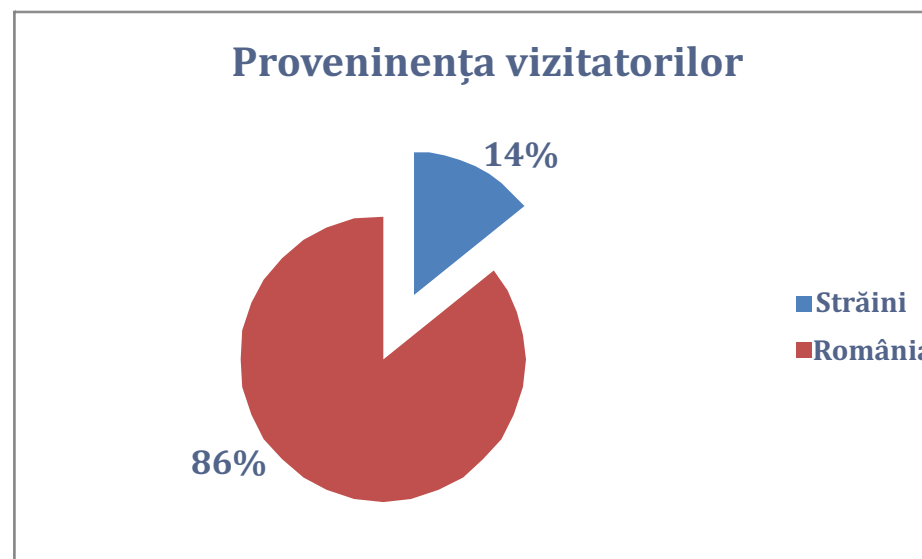
Activitate pe echipe cu ocazia Zilei Internaționale a Carpaților

Pentru a sărbători Ziua Mondială a Animalelor, elevii clasei pregătitoare din cadrul Școlii Gimnaziale „Pompiliu Dan” din Zărnești, au vizionat filme tematice despre animalele protejate din Parcul Național Piatra Craiului, au descoperit caracteristici interesante ale acestor animale, au completat fișe educative și au prezentat în echipe de câte doi rezultatele din fișe.

În semestrul doi, **Centrul de Vizitare al Parcului Național Piatra Craiului** a găzduit peste 5052 de vizitatori. Din acest total de vizitatori, 1624 au fost elevi care au participat la programele educative organizate. Din gafiul de mai jos rezultă că 14% din vizitatorii Centrului au fost din străinătate.

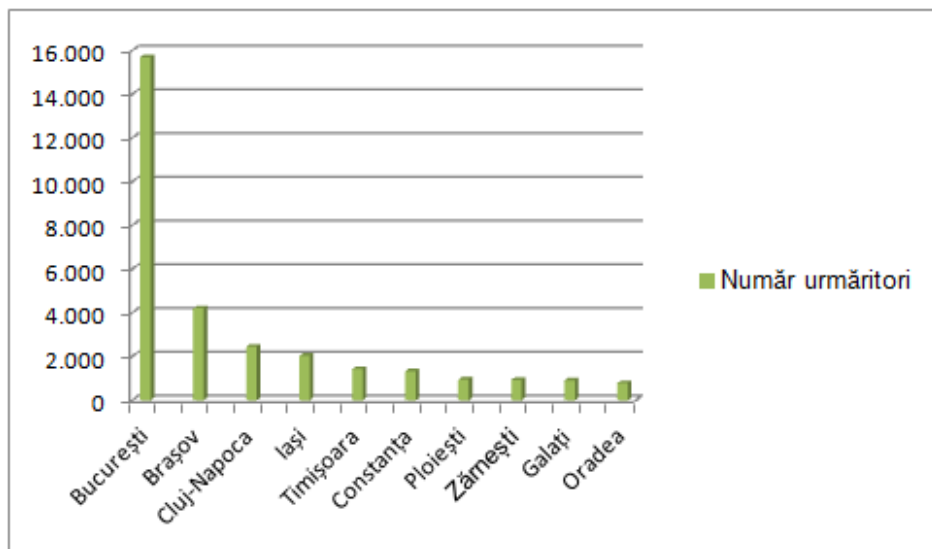


Vizionare film documentar cu ocazia Zilei Mondiale a Animalelor



În prezent pagina de facebook a parcului național are peste 67.000 de

urmăritori. În semestrul II, postările au fost vizualizate de peste 3.929.661 persoane. Datele statistice ale paginii ne arată că din cei 67.000 de urmăritori peste 56.000 sunt din România. Mai jos o grafică cu principalele orașe de unde pagina este urmărită.



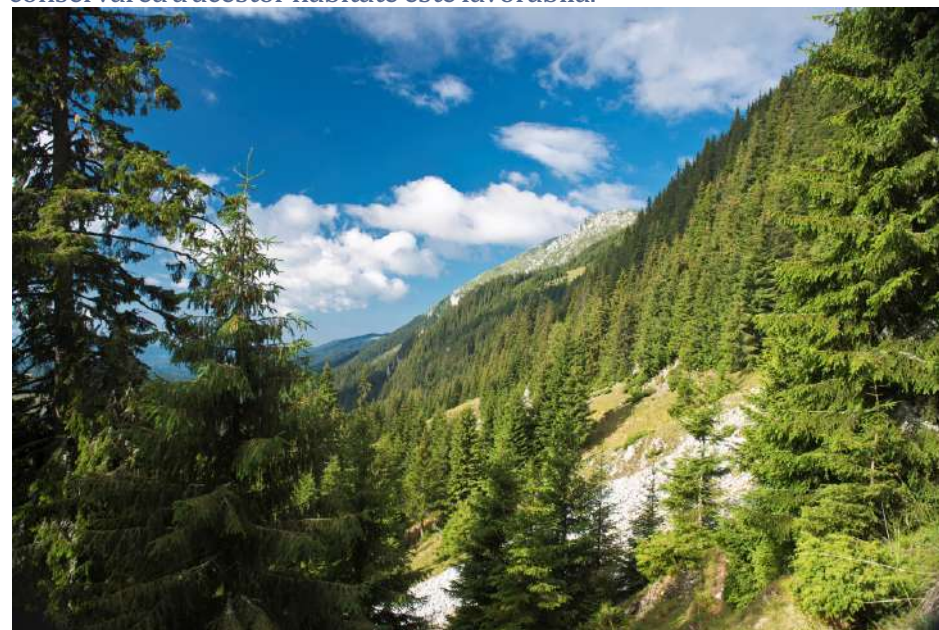
Monitorizarea speciilor și habitatelor

În a doua parte a anului, s-au monitorizat două specii de plante de interes comunitar, respectiv curechi de munte - *Ligularia sibirica* și clopoțel - *Campanula serrata*. Monitorizarea acestora se face cu scopul de a obține date privind abundența și tendința populațiilor. În urma activităților de monitorizare a rezultat că starea de conservare a acestor specii este favorabilă.

Speciile de interes comunitar, sunt cele care pe teritoriul Uniunii Europene sunt: periclitare, vulnerabile, rare și endemice.

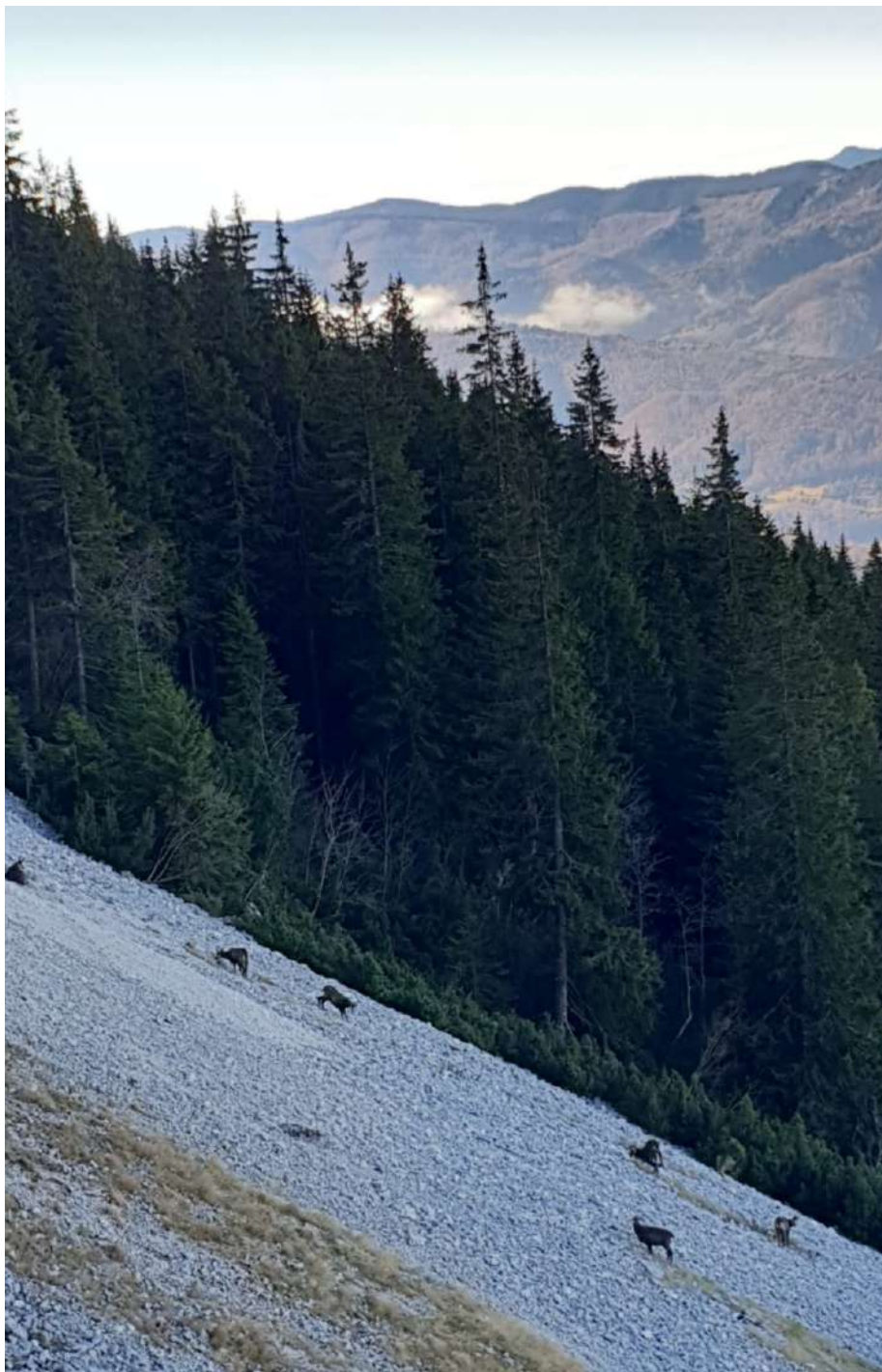
Dintre habitatele forestiere au fost monitorizate următoarele:

Păduri acidofile de *Picea abies* - molid, din regiunea montană (*Vaccinio-Piceetea*); Păduri relictare de *Pinus sylvestris* - pin silvestru, pe substrat calcaros; Păduri de fag de tip *Luzulo-Fagetum* și Păduri medio-europene de fag din *Cephalanthero-Fagion* pe substraturi calcaroase. Starea de conservare a acestor habitate este favorabilă.



Păduri acidofile de *Picea abies* (molid) din regiunea montană se întâlnesc pe o suprafață mare, pe ambii versanți, la altitudini cuprinse între 1350-1800 m. Valoarea conservativă este foarte mare datorită speciilor rare identificate aici, precum orhidee, crucea voinicului etc.

În a doua parte a anului, au mai fost monitorizate habitatele : Păduri aluviale cu *Alnus glutinosa* - arin negru, și *Fraxinus excelsior* - frasin comun (*Alno-Padion*, *Alnion incanae*, *Salicion albae*); Tufărișuri cu *Pinus mugo* - jneapăn, și *Rhododendron myrtifolium* - smârdar; Fânețe montane și Grohotișuri calcaroase și de șisturi calcaroase din etajul montan până în cel alpin (*Thlaspietea rotundifolii*). Starea de conservare a acestor habitate este favorabilă.



Acțiune de evaluare efective de capră neagră

Anual, se organizează o acțiune de evaluare a efectivelor de capră neagră, care în anul 2024 s-a desfășurat în data de 5 noiembrie. Au fost mobilizate 14 echipe, formate din personalul parcului național și voluntari, pe 14 trasee diferite din PNPC. Au fost numărate 192 de capre negre.

Evoluția anuală, în urma acțiunilor de evaluare este prezentat în graficul de mai jos:



Din grafic se observă creșterea numărului de capre negre, iar diferențele mari, precum în anul 2017, se datorează condițiilor meteo nefavorabile parcurgerii tuturor traseelor.

Monitorizarea cerbului a avut loc în lunile septembrie și octombrie, în locurile de boncănit cunoscute, folosindu-se două metode, respectiv observații directe și amplasarea de camere de monitorizare.





Monitorizare păsări nocturne - Huhurez mare

S-a continuat monitorizarea carnivorelor mari (lup, urs și râs) prin amplasarea de camere de monitorizare, observații directe și identificare urme. La păsări s-a introdus o nouă metodă de monitorizare, respectiv folosirea unui dispozitiv audio, care se montează în diferite locații din PNPC pentru a înregistra sunetele emise de acestea. Înregistrările se prelucrează cu ajutorul unui soft, iar rezultatele sunt adăugate în baza de date.

Inventariere și cartare

În prima parte a semestrului II, au fost desfășurate 5 acțiuni de identificare specii de floră și faună, respectiv moșișoară (*Liparis loeselii*), pipiriguțul (*Eleocharis carniolica*) și libelula (*Coenagrion ornatum*). În locațiile unde s-au desfășurat activitățile, aceste specii nu au fost găsite, însă s-a identificat libelula comună (*Coenagrion puella*).

Cu ocazia deplasărilor în teren, au fost colectate date pentru 16 specii de plante, majoritatea orhidee, 11 specii de fluturi ale căror distribuție este cartată. Datele obținute au fost introduse în baza de date.



Orhidee - *Epipactis atrorubens*

De asemenea, au fost desfășurate acțiuni de inventariere a speciilor invazive, respectiv bunghișor (*Erigeron annuus*) și *Erigeron canadensis*. În cazul speciilor invazive se intervine manual pentru îndepărtarea acestora.